



京急線



普通電車、再発見!

普通電車の旅^{vol.}29



Sengakuji

泉岳寺編

12月14日(金)開催!

厳かに行われる「赤穂義士祭」





正面の額に掲げる「獅子吼」は「しく」と読み、お釈迦さまの説法を指す。

四十七人の義士が眠る

泉岳寺

誰も一度は耳にしたことのある「忠臣蔵」。赤穂事件の名で史実として残り、その舞台として登場するのが「萬松山 泉岳寺」。毎年12月14日には、四十七義士たちの供養を目的とした義士祭が執り行われる。

MAP-P11①

●「泉岳寺」駅から徒歩3分。7時～17時、4月～9月は7時～18時、無休。拝観無料。港区高輪2-11-1 / Tel.03-3441-5560

七堂伽藍を完備する
曹洞宗江戸三か寺のひとつ

徳川家康により1612（慶長17）年に創建された泉岳寺は、当初、外桜田、今の虎ノ門にあった。ところが1641（寛永18）年の寛永の大火で焼失。現在の地に移転するが、復興ままならず、時の將軍家光が、毛利、浅野、朽木、丹羽、水谷の五大名に命じ、ようやく今の泉岳寺ができあがったという逸話が残る。「創建時より七堂伽藍を完備。僧侶200名近くが修行するなど、曹洞宗江戸三か寺、三学寮のひとつとして名を馳せました。現在も学寮で生活、修行をしつつ大学に通学する修行僧がいます」と話すのは、知客兼受処主事の牟田賢明さん。

播州赤穂藩の浅野家とは再興にまつわる縁もあり、浅野内匠頭や四十七義士が眠っている。「義士たちを祀り、毎年春と冬に行われる「義士祭」で往時を偲んでみては」と牟田さん。12月14日（金）の祭礼の前に、泉岳寺、忠臣蔵の知識を深めよう。

泉岳寺の歴史を

ひも解く

- 1612年 江戸幕府、徳川家康が（慶長17）外桜田の地に泉岳寺を創立する
- 1641年 寛永の大火により焼失。
- （寛永18） 寛永の尽力により高輪に移転
- 1701年 江戸城・松の廊下で刃傷事件が発生、浅野内匠頭が即日切腹、泉岳寺に墓が建立される
- （元禄14）
- 1702年 大石内蔵助など、赤穂藩の遺臣（元禄15）47人が吉良上野介を討つ
- 1703年 赤穂義士、主君である浅野の墓側に葬られる
- （元禄16）
- 1836年 境内に現存する中門が35世大廳（天保7）梅庭和尚代によって再建される
- 1921年 大石内蔵助の銅像が完成（大正10）序幕
- 1923年 関東大震災により赤穂義士の資料館・義士館が倒壊する
- （大正12）
- 1925年 建物の基礎部分に鉄筋を用いて（大正14）義士館が再建される
- 1932年 中門に大修理が施されて、ケヤキ造りの門となる
- （昭和7）
- 1945年 第二次世界大戦の空襲で本堂が（昭和20）焼け落ちる
- 1953年 本堂が鎌倉様式にて（昭和28）再建される
- 2001年 忠臣蔵の討ち入り300年にな（平成13）ち、赤穂義士記念館を建設
- 2005年 義士館2階部分を義士木像館と（平成17）して公開開始

境内の見どころ

堂々たる本堂や山門はもちろんのこと、貴重な史料が見られる記念館などの施設も必見。

山門

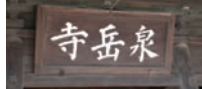
龍の装飾が威厳を放つ歴史ある門



本堂側には樹齢数百年を数える立派な松の木がある。

1832(天保3)年に再建された山門は二階建て構造。一階の天井にある、躍動感溢れる「銅彫大蟠龍」は「江戸三龍」とも称された。二階は十六羅漢像の安置場所。

書家である大野約庵の書。



本堂

鎌倉様式を採り入れた勇壮な建築

旧本堂は第二次世界大戦の空襲で消失。現在の本堂は、1953(昭和28)年に再建されたもの。鎌倉様式を採り入れた入母屋造瓦葺で、内部にはご本尊となる釈迦如来や、大石内蔵助の守り本尊である摩利支天などが納められている。

坐禅や読経などが動められる。



義士木像館

四十七義士の木像が鎮座

記念館と向かい合わせの建物の2階部分には四十七義士の木像が並んでいる。安芸国(広島県)出身の彫刻家・石巒が幕末から作り始めたと言われ、鬼気迫る表情が見もの。

現在も1体ずつ修復を行っている。



●赤穂義士記念館／義士木像館
【DATA】9時～16時、2・8月最終水曜日休館。
大人500円、中高生400円、小学生以下250円

赤穂義士記念館

義士たちの貴重な遺品が並ぶ

討ち入りから300年となる2001年に開館。吉良邸で吉良上野介を最初に発見した際に一番槍を打ったとされる間十次郎所用の木刀や、吉良家が上野介の首を受け取った証の首請取状を展示する。忠臣蔵のビデオ上映も。



討ち入りの趣旨を述べた口上書など歴史を物語る品がズラリ。

境内のその他の見どころ

大石内蔵助良雄銅像



江戸をじっと見据え 威厳を示す大石像

羽織を肩からかけた大石内蔵助の銅像。討ち入りの連判状を手に持ち、江戸方面をにらんでいる。浪曲の宗家である桃中軒雲右衛門が泉岳寺に寄進した。

中門と山門の間に立つ。1921（大正10）年除幕。

首洗い井戸



吉良の首を清めた井戸

討ち入り本懐の後、切り落とした吉良上野介の首級を洗うために義士たちが水を汲みあげたとされている井戸。清められた首は浅野家の墓前に供え、報告をしたといわれる。

当時は修行僧学舎の井戸。

墓所参道の右手にある。



主税の梅・瑤池梅・血染の梅、血染の石



返り血を浴びた梅の木や庭石

義士たちが切腹した際に返り血がかかったと言い伝えられている梅の木や石などが残っている。

境内にかぐわしく香る梅の木(左)や、血染めの石(右)。

墓地はもちろん、さまざまないわれのある井戸や梅の木など興味深いものがそこかしこにある。

赤穂義士墓地

“四十八”人がひっそりと眠る国指定の史跡

切腹した赤穂義士たちが埋葬されている墓地。四十七義士の他、討ち入りへの参加を熱望したが周囲の反対で果たせず、後に切腹した萱野三平の墓もある。



3回忌に建立されたお地藏さま。

義士全員の戒名には自刃の証“刃”が第一文字に刻まれている。

梵鐘、鐘楼堂

朝に夕に鐘の音が響き渡る

1913（大正2）年、41世普天靈明和尚の代に作られた鐘。毎日5時と17時（4～9月は4時と18時）に打ち鳴らされる。



江戸から明治まで使われた梵鐘は、現在ウィーンの国立博物館に所蔵されている。

Column

12/14
(金)

泉岳寺の冬を
アツくする
義士祭

毎年4月1日〜7日と12月14日に開催される義士祭。吉良邸討ち入りの日、12月14日11時は義士墓前で供養も営まれる。四十七義士に扮した人々が築地川銀座公園から境内を目指す義士行列も。参道には露店が並び、22時の閉門まで参拝者の姿が途切れることはない。

春の祭りが休止して1年ぶりの開催。

行列が到着すると祭は最高潮になる。



築地を出て日比谷通りを抜け、泉岳寺を目指す。



泉岳寺に行く前にCHECK!

忠臣蔵回顧録

敬愛する主君の敵討ちを果たす忠臣蔵は、物語のモチーフとしていろいろな作品に取り上げられてきた。予習してから足を運べば、感激もひとしおのはず。

映画 Movie

舞台記録から銀幕ならではの物語へ

最初の「忠臣蔵」映画は歌舞伎の上演を記録したものだ。今では小説を下地にしたりして、新しい世界を見せてくれるものも多い。



「元禄快挙大忠臣蔵
天変の巻・地動の巻」

「元禄快挙大忠臣蔵 天変の巻・地動の巻」©日活

◆1930(昭和5)年/日活
主演：大河内傳次郎
名優・大河内傳次郎(大石内蔵助役)を筆頭に、片岡千恵蔵(浅野内匠頭役)など当時の日活オールスター出演で製作された超大作。

「忠臣蔵 花の巻・雪の巻」

忠臣蔵 花の巻・雪の巻
©1962 TOHO CO.LTD.

◆1962(昭和37)年/東宝
主演：八代目松本幸四郎
八代目松本幸四郎をはじめ加山雄三、三橋達也など錚々たる顔ぶれ。なんと映画「ゴジラ」の登場場面の音楽が流用されている討ち入りシーンの音楽にも注目。



「最後の忠臣蔵」

DVD / 3,480円(税込) 発売元・販売元 / ワナー・ホーム・ビデオ
©2010「最後の忠臣蔵」製作委員会

◆2010(平成22)年公開 / ワナー・ホーム・ビデオ
主演：佐藤浩市、役所広司
実力俳優2人を主演に起用した人気の大作。義士が主君に殉じたなか、ひそかに生き残った足軽の寺坂吉右衛門と、討ち入り前夜に逃亡した大石家の用人・瀬尾孫左衛門。その2人の知られざる物語を描く異色作。



人形浄瑠璃 & 歌舞伎

Ningyō Jūryūri & Kabuki

人形浄瑠璃 三大傑作のうちの一本

「義経千本桜」などと並び三大傑作に数えられる。歌舞伎とともに初演は1748(寛延元)年ごろ。

「仮名手本忠臣蔵」

◆1866(慶応2)年上演
©国立劇場蔵 / 07027

小説 Novel

作家の想像力が
魅力ある作品を創作
歴史的な記述に力を入れた作品や読み物として面白い作品など切り口はさまざま。読み比べるのも一興だ。



「最後の忠臣蔵」

池宮彰一郎著
角川書店 620円

討ち入りから16年。大石内蔵助に重大な役目を与えられた寺坂吉右衛門は戦の生き証人として、また、世間の視線に耐えて苛酷な半生を送る。武士の信義と哀歎を描いた作品。



「それぞれの忠臣蔵」

井川香四郎著
角川春樹事務所 660円

浅野内匠頭の仇を討つべきか、それとも家族のため、愛する者のために生きるべきか。大石内蔵助をはじめとする12人の義士の誇り、友情などにフォーカス。涙なしでは語れない「もうひとつの忠臣蔵」を描く時代長篇。

芝生の奥にある記念館。歴史資料館はその2階にある。



歴史資料館

建物は1890(明治23)年築。ローマ字を考案したヘボン氏の資料などを展示。
◎ 9時～16時、土・日曜日、祝日、12月25日定休。/ Tel.03-5421-5170

明治学院 白金キャンパス MAP-P11

3棟の歴史的建造物はスケッチにも最適!

1863(文久3)年に創立された明治学院は、1887(明治20)年に築地から白金に移転。文豪・島崎藤村なども通った建物など、明治～大正期に建設された歴史的建造物3棟が現存する。

◎「泉岳寺」駅から徒歩12分。9時～16時、土・日曜日、祝日定休。港区白金台1-2-37 / Tel.外観見学: 03-5421-5230(学院長室)、スケッチ: 03-5421-5111(総務部)※院内の歴史的建造物の外観見学やスケッチは、要事前申込み

まだある! 学院内のレトロ建築物

インブリー館

宣教師の住居として、1889(明治22)年ごろ建築。当時の米国住宅様式を採り入れた。

◎外観見学のみ可



礼拝堂(チャペル)

1916年(大正5)年に建てられたイギリスゴシック様式の礼拝堂。

◎外観見学のみ可



★Christmasイベント★

クリスマス音楽礼拝

17～18世紀のドイツ・オランダ様式のパイプオルガンが見られる!
12月23日(日・祝)17時30分～19時



泉岳寺・高輪 レトロ建築スポット & 博物館めぐり

アート&学びの秋の散策にピッタリ!

昔の面影を残した建物や、歴史を伝える施設が点在する泉岳寺エリア。当時を回想して歩けば、心も体もタイムスリップ!

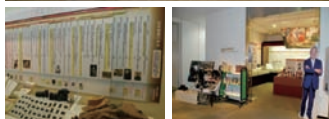
味の素 MAP-P11④ 食の文化センター

石毛直道 食文化を探検する
●開催中～2013年3月2日(土)

身近な「食」の歴史を知ろう

食に関する展示室と食専門の図書館を併設する。現在、食文化研究の先駆者・石毛直道氏の研究成果や独自の調査法を展示する企画展を開催中。

◎「泉岳寺」駅から徒歩13分。10時～17時、日曜日、祝日休館、無料。港区高輪3-13-65 味の素グループ高輪研修センター内／Tel.03-5488-7319



望楼からはかつて東京湾岸が見渡せた。3階の講堂も見学可能。



高輪消防署 二本榎出張所 MAP-P11⑤

天然石で造られたモダンレトロな現役消防署

1933(昭和8)年に建てられた鉄筋コンクリート造りの建物。玄関は御影石、1階の壁は花崗岩で造られたモダンレトロな建物で、署内は曲線や曲面をモチーフにしたドイツ表現主義スタイルを採用。戦前の写真や昔の防火服なども展示されている。

◎「泉岳寺」駅から徒歩10分。9時～16時(庁舎見学)、緊急時を除き無休、申込みは1階窓口にて(団体は要事前予約)。港区高輪2-6-17／Tel.03-3473-0119

商店会で運営しているカフェ。



メリーロード高輪 MAP-P11⑥

歴史ある高輪の商店街

昭和20年代後半に発足した商店会。昭和50年ごろの最盛期には鮮魚店や青果店だけでそれぞれ5軒ずつなど、130以上の商店が軒を連ねていた。現在は個性豊かな飲食店など、約60店が集う。

◎「泉岳寺」駅から徒歩10分。営業時間・休みは各店舗により異なる／merryroad-takanawa.com

12月初旬～
歳末キャンペーン実施!



昭和30年
ごろ



現在

Column

歴史スポットもcheck!

東禅寺 MAP-P11⑦

1610(慶長15)年創建。かつて目の前には東京湾が広がり、「海上禅林」とも呼ばれていた。幕末にイギリス公使館が置かれ、浪士により襲撃を受けた東禅寺事件の現場としても有名だ。

◎「泉岳寺」駅から徒歩8分





マヌエル・
シュラスケリア 高輪店

MAP-P11 ⑦

伝統的な炭火焼のある
ポルトガル料理店

マリネ液に漬け込んだ鶏肉や干し鰯などを炭火でやわらかく焼き上げる「シュラスケリア」が楽しめる。また、鍋料理カタプラーナも人気。フタ付きの銅製鍋で蒸しながら魚介類を煮込む。フタを開けると海の幸が濃縮された香りが広がり、食欲をそそる。

南欧風にまとめられた店内。



グラスワインをグループ全員に1杯プレゼント

◎「泉岳寺」駅から徒歩10分。11時30分～15時（L.O.14時）、17時30分～23時（L.O.22時）、無休。港区高輪2-3-22 1階 / TEL.03-3443-5002

海の幸カタプラーナ2,200円、ヒナ鳥の炭火焼ハーフ1,200円など。ワイン(グラス500円)も約100種揃う。

シェフの山内義広さんが本場の味を再現。



オモニの台所

MAP-P11 ⑧

韓国のお母さんが作る
素朴でヘルシーな家庭料理

韓国語で“お母さん”を意味する店名の「オモニ」。名前の通り、スタッフは全員韓国人女性で、手作りの韓国家庭料理が味わえる。ビビンバやクッパ各800円など、ランチは約30種。すべてライス、キムチ、サラダなどが付き、ライスとキムチは食べ放題！



④壁には芸能人のサインが並び、気さくなオモニの人柄も人気の秘密。⑤オモニ鍋1,000円(ランチ)。見た目ほど辛くなく、牛の旨味たっぷり。具は豆腐など。

店内は1950年代のアメリカをイメージ。そのギャップも楽しい。



◎「泉岳寺」駅から徒歩5分。11時30分～14時30分（L.O.14時）、17時30分～23時30分（L.O.フード22時30分、ドリンク23時）、日曜日、祝日17時30分～23時30分（L.O.22時30分、ドリンク23時）、第2・4日曜日定休。港区高輪2-16-49 / TEL.03-3441-4542

泉岳寺の“隠れた名店”

歴史深き街・泉岳寺には名店がいっぱい！



住宅地とオフィス街が共存し、小さいながら出色のグルメ店が集う。最近では国際色も豊かで、魅力も倍増！



餃子1皿480円
をサービス(1グル
ープにつき1皿)



「お好み焼きは30種以上!」
とスタッフの増田さん。

カウンターにも鉄板を完備。壁
には瓶のほか焼酎のカメも並ぶ。



◎背脂ギョウザはタレなし
で。皮はカリッと、中
はジュシー。6個480円。

◎「泉岳寺」駅A3出口からすぐ。11時30分～15時(L.O.
14時30分)、17時～24時(L.O.23時30分)、土曜・日曜日、
祝日11時30分～23時30分(L.O.22時45分)、無休。
港区高輪2-17-3 東洋ビル1階 / Tel.03-5791-4989

もんきち 

MAP-P11 ⑨

良質な豚肉にこだわ
る酒も自慢の鉄板焼き屋

料理は鉄板焼きが中心。初来店
でまず頼みたいのが三元豚バラ肉天
1,050円(左写真・手前)だ。ふん
わりとした生地と肉の食感が楽し
める。三元豚のきめ細かい肉質は
火を通してもしっかり柔らかく、卵
で巻いた豚べい焼き780円も◎。



17時以降、食事利
用の方にとり天630
円を1皿サービス

④味噌煮込み1,050
円は2種類の八丁味
噌をブレンド。まるや
かスープともっちり平
打ち麺は好相性。⑤
息子さん担当のおに
ぎり190円～もぜひ。



◎「泉岳寺」駅から徒歩10分。11時30分～14時(L.O.)、17時～22時(L.O.)、木
曜日定休。港区高輪1-21-7 / Tel.03-3447-3709

きしめん割烹丸福 

MAP-P11 ⑩

地域にこよなく愛される
きしめんと一品料理の店

創業40年。割烹を冠しているが、
敷居は高くなく、ランチはきしめん
と丼の定食840円を含め約10種
類。夜は常連客で賑わう居酒屋に。
リピーターが多いとり天630円は
大根おろしと醤油で。とり天定食
890円は夜も注文可能。



セットメニュー
ご注文の方
100円引き

6種類の天
ぶらが付く
天ざる1,100
円。コクのある
ダシに、一晩寝か
せたカエシを
合わせたつ
ゆは甘め。

いせきゆう 
伊勢久

MAP-P11 ⑪

時代と共に歩む
サラリーマンの笑顔が絶えぬ店

約55年続く昔ながらのそば屋さん。
昼時は近くの会社員たちで賑わう。
定番の冷やしたぬき550円は、大
盛+100円で麺の量が倍近くにな
り男性客には嬉しい。寒くなるこれ
からの季節にはけんちんそば800
円やカレー南蛮700円もオススメ。



「ずっと変わらない
ものを出す」と、祖
父・父と続く店を守
る川上さん兄弟。

◎「泉岳寺」駅A3出口からすぐ。11時
～14時(L.O.)、17時30分～21時
(L.O.20時20分)、土曜日11時～13
時30分(L.O.)、日曜日、祝日定休。港
区高輪2-17-6 / Tel.03-3441-1685

スヴニール アン プラ
souvenir un plat

MAP-P11 ⑫

元ホテルシェフが腕を振るう
繊細な味わいのフレンチ

「想い出の一皿」という意味の店
名のフランス料理店。人気は肉、
魚、パスタから選べるランチ1,000
円。ホテルで修業したシェフがこ
だわるオリジナルソースを使った繊
細なフレンチを、常時200種類
あるワインと一緒に楽しめる。

木目調の落ち着いた店内。ランチ
時には近隣の会社員でいっぱい。



人気の日替わり
ランチは魚のソ
テー、チーズの
クリームソース。

◎「泉岳寺」駅から徒歩2
分。11時30分～14時
30分(L.O.)、17時30
分～21時30分(L.O.)、
土曜日11時30分～13
時30分(L.O.)、17時
30分～20時(L.O.)、日
曜日、祝日定休。港区三
田4-19-18 三田杏里ビ
ル1階 / Tel.03-3448-
0291



街角探検隊が行く!

Vol.17

～湾岸エリア
名・珍スポット探し～

寺社仏閣が点在し、今も寺町の風情を残す泉岳寺界隈。今回はそこから東へ舵をとり、水にまつわる学習の後、レインボーブリッジへ。ちょっと寒いけど、眺望はサイコーだ!



高さ制限1・5mのガード下を通り芝浦へ

「今日は徒歩で渡れて、見晴らし抜群のレインボーブリッジまで歩いてね」と笑顔で隊長に



④モニュメント「リバーサイドトリオ」が出迎える「新芝運河沿緑地」。⑤運動不足解消のための器具もある。



④「BELFORT CAFÉ」のモーニング550円は9時～11時。⑤ベーグルとトーストの2種がある。

命じられた探検隊員。まずは腹ごしらえをしなくちゃと思い向かったのは我が探検隊の本拠地、京急電鉄本社ビルの1階にある「BELFORT CAFE」だ。このオススメはモーニングのベーグルセット。いつもはランチ時にお世話になっている隊員も、初めて食べる軽くあたためたアツアツのベーグルに思わず舌を巻く。

「うん、うまい!」。

そして隊員がまず向かったのは、第一京浜を250mほど北

上して右にそれる道にある「高輪橋架道橋」。JRの線路十数本が頭上を通る、高さ約1・5mの低いガードが約230mも続く珍スポットだ。入口に立つてみるとあまりの低さに驚く。175cmの隊員は頭を屈めないと通れないのだ。タクシーの頭上の飾りを壊すことが多く、別名「提灯殺しのガード」の異名を持つ。体を少し屈ませ自転車でスイスイ行く人もいて、勝手知ったるマイロード!といった感じだ。通勤・通学でご使用のみならず、毎日「苦労さまです。(敬礼)」暗闇から脱し、空が見えてひ



頭上を通る電車の轟音が響く「高輪橋架道橋」。車のみ一方通行のため、道幅が狭い。歩行者は自転車にも注意!

新芝運河沿緑地

MAP-P11④

●「泉岳寺」駅から徒歩10分。港区芝浦3、4



高輪橋架道橋

MAP-P11④

●「泉岳寺」駅から徒歩5分。港区高輪2、港南2



BELFORT CAFÉ

MAP-P11④

●「泉岳寺」駅A1出口からすぐ。9時～22時(L.O.21時)、土・日曜日、祝日定休。港区高輪2-20-20 1階 / Tel.03-3440-0140





④「芝浦水再生センター」では下水処理工程が学べる。⑤上部の公園は広々。



と安心。背筋を伸ばして30mほど歩くと左手には「**新芝運河沿緑地**」が延びている。ここは芝浦橋から竹芝橋につづく遊歩道。運河沿いに立つガス燈やジャズトリオのモニュメントがロマンチックな雰囲気を漂わせている。その対面には、1931(昭和6)年から稼働する「**芝浦水再生センター**」がある。この施設の水処理区域は、なんとJR山手線の内側の広さに相当する約6440ha。施設内は事前予約が必要だが無料見学ができ、



①魚類の標本などが並ぶ「東京海洋大学 水産資料館」。②隣接する鯨ギャラリーも迫力満点!



下水道の仕組みを学ぶことができる。また施設の上は港区立芝浦中央公園として開放。運動公園や芝生広場などもあり、子ども連れの親子が走り回る近隣住民の憩いの場になっている。公園でひと休みしたら「**東京海洋大学 水産資料館**」へ。ここには世界中の水産物の標本や模型が展示されている、知る人ぞ知る穴場的スポット。なかでも世界最大級の巨大クジラの標本は必見。アラスカで捕獲したセミクジラをはじめ、4頭のクジ

③「レインボーブリッジ」からは東京スカイツリーも。④車道のすぐ脇を歩行。往復も可能だ。



ラの骨格標本が展示されている。見学後は湾岸通り沿いを北上し、最終目的地「**レインボーブリッジ**」へ。無料で通行できる約1.7kmの遊歩道は、東京湾を行き交う船やウォーターフロントが望める約30分の散策コース。日没のあとに44個のイルミネーションがライトアップする景色はぜひ特別な人と訪れたい。今日は1人だけど、次回はアノ人と…来られるかな。

レインボーブリッジ MAP-P11④

●「品川」駅から都営バス「芝浦埠頭」下車徒歩7分、または「泉岳寺」駅から徒歩30分。10時～18時（最終入場17時30分）、4月～10月は9時～21時（最終入場20時30分）、第3日曜日定休。港区海岸3-33-19 / Tel.03-5442-2282



東京海洋大学 水産資料館 MAP-P11⑥

●「泉岳寺」駅から徒歩25分。10時～16時（最終入館15時30分）、土・日曜日、祝日、第2・4木曜日休館。港区港南4-5-7 / Tel.03-5463-0430



芝浦水再生センター MAP-P11④

●「泉岳寺」駅から徒歩10分。9時～16時30分、土・日曜日、祝日は見学不可。港区港南1-2-28 / Tel.03-3241-0944





泉岳寺MAP

泉岳寺みやげ

パティスリー リョーコ

MAP-P11①

関西の人気店が移転オープン!

2012年2月に東大阪から移転オープン。オーナーパティシエは南フランスの名店で修業を積んだ竹内良子さん。素材が持つ風味・食感を活かしたケーキや焼き菓子は、週末になると大阪時代からのファンも訪れる人気ぶりだ。

●「泉岳寺」駅から徒歩10分。10時30分～19時、水・木曜日定休（祝日の場合は営業）。港区高輪3-2-8 / Tel.03-5422-6942



生クリームたっぷりのサントレ480円。

濃厚なチョコケーキ、キャラドウ520円。

おしる古いもり

MAP-P11②

スプーンで食べる甘味が評判



手作りにこだわり、甘さを抑えた黒蜜ゼリー300円。生クリームでまろやかな味に。



甘さ控えめのきなこプリン300円は、とろりと滑らかで喉ごしが良い。

あんみつなどの甘味が気軽に食べられる店として2006年にオープン。卵を使わずに、寒天で柔らかさを出したきなこプリンや秋～冬の期間限定で販売する抹茶プリン350円が人気。1階は販売のみで、2階には喫茶室もある。

●「泉岳寺」駅から徒歩3分。11時～19時、日曜、祝日11時～17時、水曜日定休。港区高輪2-16-39 / TEL.03-3445-7052

松島屋

MAP-P11③

昭和天皇も求めた味を守る老舗

1918（大正7年）創業の老舗店。あんも餅もレジ横とすぐ奥の厨房で仕込み、職人の手作業からこだわりが見てとれる。看板商品は、昭和天皇のために侍従が買い求めに来たという豆大福。創業当時の味を三代目が守り続けている。

●「泉岳寺」駅から徒歩7分。8時30分～18時30分、日曜日定休、月2回月曜日不定休。港区高輪1-5-25 / TEL.03-3441-0539



大福は豆・草・きびの3種各160円。豆大福のあんは石狩産小豆、赤エンドウ豆は富良野産を使用。

駅二歴史アリ



都心直通を実現させた
東京都との共同使用駅

泉岳寺駅



1968

都心乗り入れの開通式の様子。都営線・京成電鉄との相互乗り入れにともない、快速特急の運転も開始。

泉岳寺駅は比較的に歴史が浅く、開業したのは

1968（昭和43）年。それより以前、品川駅が終着駅であった京急電鉄にとって、都心への乗り入れは長年の悲願であった。その重責を担ったのがこの駅である。

当時、押上〜大門間で運行していた都営地下鉄1号線（現・都営浅草線）と京急本線が、新設の泉岳寺駅までそれぞれ延伸することで、相互乗り入れが実現。これにより三浦半島から新橋や銀座といった都心まで、乗り換えなしで行けるようになり、開業当初は大きな話題を呼んだ。



都心乗り入れの記念乗車券（上）と当時のポスター（左）。直通運転でアクセスが断然便利に。



そんな泉岳寺駅にはいろいろと秘密がある。まずひとつ目は、京急の駅長がない。というのも、都営浅草線を運営する東京都交通局との共同使用駅で、駅業務は同局に委託しているから。また、「東京1DAYきっぷ」(↓P14) など、京急独自の企画きっぷの発売がない唯一の駅でもある。近隣には「泉岳寺」という地名は存在しておらず、「泉岳寺」がそのまま駅名として使用されている。このことも

Column

高輪の地名の由来

泉岳寺駅がある高輪の地名の由来は、諸説ある。そのひとつが願生寺（MAP-P11㊟）にまつわる説。この寺では江戸時代、江戸城建設のために石を運んだ牛を供養していた。その際に一緒に焼却された牛車の大八車の鉄の輪が高く積まれたため、「高輪」となったという。



泉岳寺駅

開業当初から変わらない地下駅。ホームは島式の2面4線で、1番線からは三崎口方面の始発が運行している。A1番出口は京急電鉄の本社ビルと直結で、まさに京急のお膝元。

意外と知られていない。現在は泉岳寺駅を經由すると、話題の東京スカイツリーや成田国際空港まで、一本でアクセスが可能に。今後も京急線がさらなる利便性をアップさせるうえで、欠かせない駅である。



▷ 泉岳寺駅周辺 イベントカレンダー

発売中～12月中旬

クリスマスケーキ&おせち料理予約販売

楽しい冬のイベントを豪華に、もっと楽しく!

「京急ストア」「もともちユニオン」「ヨコサン」「スパーク」では、冬の2大イベントであるクリスマス&お正月に向けた、クリスマスケーキ&おせち料理の予約を受け付け中。有名ホテルやパティシエ監修のケーキをはじめ、有名料理店監修のおせち料理などを中心に販売する。また、お手ごろ価格の商品も豊富に取り揃えているのも嬉しい限り。予約特典としてボーナスポイントのプレゼントも実施しているので、お見逃しなく! ●京急ストア: www.keiky-store.co.jp / ユニオネックス: www.unionex.co.jp ※数量限定のため、売切れ次第、終了とさせていただきます。



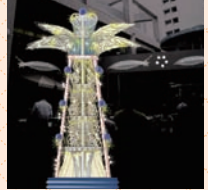
※写真はイメージです

11月15日(木)～12月25日(火)

WING CHRISTMAS

楽しくお買い物して海外旅行を当てよう!

「ウイング高輪」では、11月15日(木)よりクリスマスキャンペーンを開催。各ショップでクリスマス限定メニュー&グッズが登場する。さらに期間中、一会計3,000円以上の買物をするとう応募券1枚がもらえ、「マリーナ・ベイ・サンズ」に泊まるシンガポールペア4日間の旅」などの豪華賞品が当たるプレゼントも!



●「品川」駅からすぐ。WEST: ショップ11時～21時(WEST IIは10時～21時)、土曜・日曜日、祝日10時～20時、レストラン11時～23時、日曜日、祝日11時～22時、EAST: ショップ10時～21時、Wing Deli10時～21時、foods well10時～23時 ※一部店舗により異なる。ウイング高輪(港区高輪4-10-18) / Tel.03-3449-1436 (WEST)、03-3441-4481(EAST)



40年以上続く
タンタンメン
東京・八重洲の老舗中華料理店「泰興楼」から独立した先代が始めた店。麺メニューのなかで40年以上一番人気の座を守るのがタンタンメン750円だ。タンタンメンといえば辛くて濃厚な味を連想するが、こちらは胡麻が主役で、辛さと油っぽさは抑え目に。また具材のメインが、炒めたモヤシなのも个性的。そのモヤシと麺に絡んだスープは、胡麻の香りが口に広がって印象に残る。時折、唐辛子の辛さがピリッとくるが、それがアクセントとなり食が進む。「うちはラーメン専門店ではないので、ダンシ作りなどに時間はない」と記憶に残る味で、今も続く根強い人気にうなずける一品だ。

ひと駅ごとに
おいしい
ラーメン

東興飯店

東興飯店

MAP-P11

●「泉岳寺」駅から徒歩3分。
11時15分～14時30分、18時～21時(L.O.20時30分)、
土曜日11時15分～14時、
日曜日、祝日定休。港区高輪2-14-17 グレイス高輪ビル1階 / Tel.03-3449-1052



料理メニュー
注文の方、
100円引き



タンタンメン 750円

胡麻の風味が特徴。辛味が欲しい人は一味唐辛子を、反対にまろやかにしたい人は酢を入れるのもオススメ。味の変化が楽しめる。



先代の味を受け継ぎ、暖簾を守る2代目店主の星目さん。



2013年1月2日(水)・3日(木)

第89回

東京箱根間往復大学駅伝競走

1・10区は京急沿線が舞台!

10区間217.9kmで争われる正月の風物詩。なかでも京急線に沿って走るところもある大手町～横浜までの1・10区は見逃せない。ランナーたちの熱き走りを沿道から応援しよう。●往路：2日(水)8時スタート(大手町・読売新聞東京本社新社屋(建設中)前)、復路：3日(木)8時スタート(箱根・芦ノ湖)。www.hakone-ekiden.jp/



2013年1月1日(火・祝)～15日(火)

東海七福詣

旧東海道の七福神を巡る

京急沿線の寺社を巡る七福神詣。最初の寺社で、船とお像を受け取り、残りを回って、「七福神宝舟」を完成させる。参拝する順番に決まりはないが、新馬場駅の品川神社から始めると効率がよい。●「新馬場」駅から徒歩1分(品川神社)ほか。9時～17時。品川神社(品川区北品川3-7-15) / Tel.03-3474-5575



11月27日(火)・28日(水)

千駄荒神祭

江戸時代から続く伝統祭

“台所の神様”として知られる、海雲寺の千駄荒神様を御開帳。参拝者は家庭で祀っていたお宮を持参し、護摩の火で加持してもらい、再び持ち帰る。境内には「釜おこし」やぐず餅などの露店も登場。●「青物横丁」駅から徒歩5分。7時～17時。拝観無料。海雲寺(品川区南品川3-5-21) / Tel.03-3471-0418



Keikyu!

Topics 年末年始は おできっぷで遊び尽くそう!

東京1DAYきっぷ

●泉岳寺駅を除く京急線各駅で発売中

京急線往復割引きっぷと、都営線や都バスなどの1日乗車券がセットになった「東京1DAYきっぷ」が登場。都内約80の施設で使える優待特典付きなので、都心観光をお得に楽しめる。詳細はTel.03-5789-8686(京急ご案内センター)まで。

【発売駅】京急線各駅(泉岳寺駅を除く)

【有効期限】1日

【主要駅からの発売額】

| 品川 | 横浜 | 上大岡 | 横須賀中央 |
|------|--------|--------|--------|
| 890円 | 1,120円 | 1,280円 | 1,670円 |

【きっぷ】京急線往復割引きっぷ+フリー区間1日乗車券
【フリー区間】都営浅草線・大江戸線・新宿線・三田線ほか



PRESENT

A 泉岳寺討ち入り太鼓
1名さま

B 泉岳寺湯のみ茶碗
2名さま

C 泉岳寺ストラップ
3名さま

ハガキに 郵便番号 住所 氏名 年齢 電話番号 本誌に対するご意見・ご感想 本誌の入手場所(駅名または施設名) 特集を希望する普通電車停車駅とその周辺のおすすめショップ・スポット ご希望の賞品(A～C賞)をご記入のうえ、下記までご郵送ください。
〒108-8720 日本郵便高輪支店私箱65号「京急線 普通電車の旅 泉岳寺駅編」係
(締切：2012年12月10日(月)当日消印有効)

どんどん

快特
倍増

10分
間隔



来る来る

品川 ◀ 12分 ▶ 羽田 空港
400円 [国際線]
(国内線 15分)

※表示時間は羽田空港国際線ターミナル駅までの日中の標準時間です。運行状況により多少異なります。乗り換え時間は含みません。

もっと!

羽田へラクに。10.21 京急線ダイヤ改正!

～ひと駅ごとに行きたいまち～ 京急線 普通電車の旅 Vol.29 / 平成 24 年 11 月 15 日発行 (※本内容は平成 24 年 10 月現在のデータです。本誌内にて掲載の価格は消費税を含めた金額です。品切れの際にはご容赦願います。また、掲載内容は変更になる場合がございます。※禁無断転載複製 / 発行：京浜急行電鉄株式会社 〒108-8625 東京都港区高輪 2-20-20 / 編集：株式会社京急アドエンタープライズ / 協力：萬松山 泉岳寺



京急の時刻や運賃など京急に関するお問い合わせは
京急ご案内センター
(平日 7:30～21:00 土・日・祝日 9:00～17:00)
※営業時間は異なる場合がございます
www.keikyu.co.jp
03-5789-8686 / 045-441-0999

KEIKYU
京 急 電 鉄